




# Priročnik za servisiranje Dell™ Inspiron™ N4020/N4030

[Preden začnete](#)  
[Akumulator](#)  
[Trdi disk](#)  
[Optični pogon](#)  
[Pokrov modula](#)  
[Pomnilniški moduli](#)  
[Tipkovnica](#)  
[Brezžična kartica Mini-Card](#)  
[Naslon za dlani](#)  
[Napajalna stikalna plošča](#)  
[Zaslon](#)

[Kamera](#)  
[Notranja kartica z brezžično tehnologijo Bluetooth®](#)  
[Sistemska plošča](#)  
[Gumbasta baterija](#)  
[Termalni sklop za hlajenje](#)  
[Modul procesorja](#)  
[Plošča V/I](#)  
[Zvočnik](#)  
[Žepah za baterijo](#)  
[Posodobitev BIOS-a](#)

---

## Opombe, previdnostni ukrepi in opozorila

-  **OPOMBA:** OPOMBA označuje pomembne informacije, ki vam pomagajo bolje izkoristiti računalnik.
-  **PREVIDNO:** POZOR označuje možnost poškodbe strojne opreme ali izgubo podatkov in vam svetuje, kako se izogniti težavi.
-  **OPOZORILO:** OPOZORILO označuje možnost poškodb lastnine, telesnih poškodb ali smrti.

---

Informacije v tem dokumentu se lahko spremenijo brez predhodnega obvestila.  
© 2010 Dell Inc. Vse pravice pridržane.

Vsakršno razmnoževanje tega gradiva brez pisnega dovoljenja družbe Dell Inc. je strogo prepovedano.

Blagovne znamke, navedene v tem besedilu: *Dell*, logotip *DELL* in *Inspiron* so blagovne znamke družbe Dell Inc.; *Bluetooth* je registrirana blagovna znamka v lasti družbe Bluetooth SIG, Inc. in jo družba Dell uporablja pod licenco; *Microsoft*, *Windows*, *Windows Vista* in logotip gumba Start za program *Windows Vista* so blagovne znamke ali registrirane blagovne znamke družbe Microsoft Corporation v Združenih državah in/ali drugih državah.

V tem dokumentu se lahko uporabljajo tudi druge blagovne znamke in imena, ki se nanašajo na osebe, katerih last so blagovne znamke ali imena, oziroma na njihove izdelke. Dell Inc. se odreka vseh lastniških interesov do blagovnih znamk in imen podjetij, ki niso njegova last.

Regulatorni model serije P07G      Regulatorna vrsta P07G001; P07G003

Marec 2010

Rev. A00

[Nazaj na vsebino](#)

## Pokrov modula

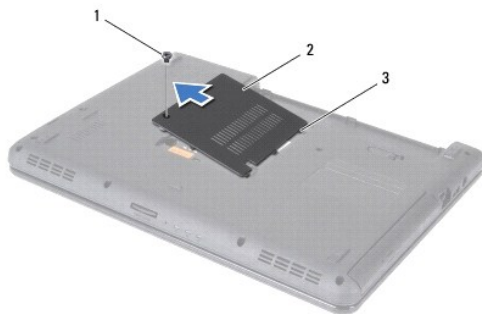
Priročnik za servisiranje Dell™ Inspiron™ N4020/N4030

- [Odstranjevanje pokrova modula](#)
- [Ponovna namestitev pokrova modula](#)

- ⚠ OPOZORILO:** Preden pričnete z delom v notranjosti računalnika, preberite varnostne informacije, ki so priložene računalniku. Za dodatne informacije o varnem delu obiščite domačo stran za skladnost s predpisi na naslovu [www.dell.com/regulatory\\_compliance](http://www.dell.com/regulatory_compliance).
- ⚠ PREVIDNO:** Popravila na računalniku lahko izvaja le pooblaščen serviser. **Škode zaradi servisiranja, ki ga Dell™ ni pooblastil, garancija ne krije.**
- ⚠ PREVIDNO:** Elektrostatično razelektritev preprečite tako, da se ozemljite s trakom za ozemljitev ali da se občasno dotikate nepobarvane kovinske površine (na primer priključka na računalniku).
- ⚠ PREVIDNO:** Pred posegom v notranjost računalnika odstranite glavno baterijo (glejte [Odstranitev baterije](#)), da preprečite poškodbe sistemske plošče.

## Odstranjevanje pokrova modula

1. Sledite navodilom v [Preden začnete](#).
2. Odstranite baterijo (glejte [Odstranitev baterije](#)).
3. Odstranite vijak, s katerim je pokrov modula pritrjen na osnovo računalnika.
4. S pomočjo zareze na ohišju računalnika dvignite in povlecite jezičke pokrova modula iz rež na ohišju računalnika.



1	vijak	2	pokrov modula
3	jezički (3)		

## Ponovna namestitev pokrova modula

1. Sledite navodilom v [Preden začnete](#).
2. Vse tri jezičke na pokrovu modula poravnajte z režami na ohišju računalnika in ga nežno potisnite na ustrezno mesto.
3. Ponovno namestite vijak, s katerim je pokrov modula pritrjen na osnovo računalnika.
4. Ponovno namestite baterijo (glejte [Ponovna namestitev baterije](#)).

- ⚠ PREVIDNO:** Preden vklopite računalnik, znova namestite vse vijake in se prepričajte, da v notranjosti računalnika ni neuporabljenih vijakov. V nasprotnem primeru lahko poškodujete računalnik.

[Nazaj na vsebino](#)

[Nazaj na vsebino](#)

## Zapah za baterijo

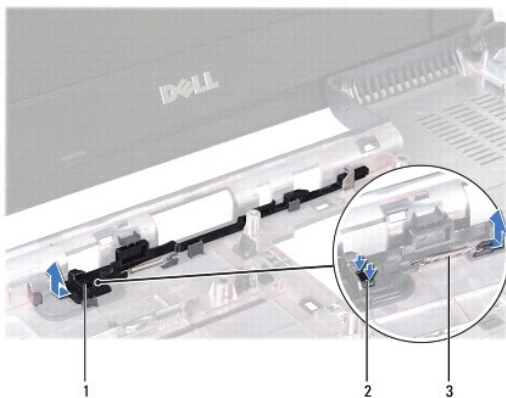
Priročnik za servisiranje Dell™ Inspiron™ N4020/N4030

- [Odstranjevanje zapaha za baterijo](#)
- [Ponovna namestitev sklopa zapaha za baterijo](#)

- ⚠ OPOZORILO:** Preden pričnete z delom v notranjosti računalnika, preberite varnostne informacije, ki so priložene računalniku. Za dodatne informacije o varnem delu obiščite domačo stran za skladnost s predpisi na naslovu [www.dell.com/regulatory\\_compliance](http://www.dell.com/regulatory_compliance).
- ⚠ PREVIDNO:** Elektrostatično razelektritev preprečite, če se ozemljite z uporabo traku za ozemljitev ali občasnega dotikanja nepobarvane kovinske površine (na primer priključka na hrbtni strani računalnika).
- ⚠ PREVIDNO:** Popravila na računalniku lahko izvaja le pooblaščen serviser. **Škode zaradi servisiranja, ki ga Dell™ ni pooblastil, garancija ne krije.**
- ⚠ PREVIDNO:** Pred posegom v notranjost računalnika odstranite glavno baterijo (glejte [Odstranitev baterije](#)), da preprečite poškodbe sistemske plošče.

## Odstranjevanje zapaha za baterijo

1. Sledite navodilom v [Preden začnete](#).
2. Sledite navodilom od [korak 2](#) do [korak 13](#) v razdelku [Odstranjevanje sistemske plošče](#).
3. Odstranite ploščo V/I (glejte [Odstranjevanje plošče V/I](#)).
4. Pritisnite in potisnite plastični sponki na zapahu za baterijo, da jo s tem sprostite iz zapaha.
5. Z majhnim izvijačem odstranite vzmet zapaha iz zapaha za baterijo.
6. Potisnite zapah za baterijo na stran in ga odstranite iz osnove računalnika.




1	zapah za baterijo	2	plastični sponki
3	vzmet zapaha		

## Ponovna namestitev sklopa zapaha za baterijo

1. Sledite navodilom v [Preden začnete](#).
2. Potisnite zapah za baterijo na ustrezno mesto.
3. Z majhnim izvijačem namestite vzmet prek kljukice na sklopu zapaha za baterijo.
4. Potisnite plastični sponki na zapahu za baterijo v luknjo na zapahu za baterijo, da zaklep pritrdite.

5. Znova namestite ploščo V/I (glejte [Ponovna namestitev plošče V/I](#)).
6. Sledite navodilom od [korak 6](#) do [korak 18](#) v razdelku [Ponovna namestitev sistemske plošče](#).

 **PREVIDNO:** Preden vklopite računalnik, znova namestite vse vijake in se prepričajte, da v notranjosti računalnika ni neuporabljenih vijakov. V nasprotnem primeru lahko poškodujete računalnik.

---

[Nazaj na vsebino](#)

[Nazaj na vsebino](#)

## Preden začnete

Priročnik za servisiranje Dell™ Inspiron™ N4020/N4030

- [Priporočena orodja](#)
- [Izklop računalnika](#)
- [Preden začnete z delom znotraj računalnika](#)

V tem priročniku so opisani postopki za odstranitev in namestitve komponent v računalnik. Če ni označeno drugače, postopki predpostavljajo, da veljajo naslednji pogoji:

- 1 ste opravili korake v razdelkih [Izklop računalnika](#) in [Preden začnete z delom znotraj računalnika](#).
- 1 ste prebrali varnostna navodila, priložena računalniku.
- 1 je komponento mogoče zamenjati ali – če ste jo kupili posebej – namestiti iz izvršitvijo postopka odstranitve v obratnem vrstnem redu.

---

## Priporočena orodja

Za postopke, navedene v tem dokumentu, boste potrebovali ta orodja:

- 1 mali ploščati izvijač,
- 1 križni izvijač,
- 1 plastično pero,
- 1 program za posodobitev BIOS-a, ki je na voljo na spletnem mestu [support.dell.com](http://support.dell.com).

---

## Izklop računalnika


 **PREVIDNO:** Preden izklopite računalnik, shranite in zaprite vse odprte datoteke in zaprite vse odprte programe, da ne izgubite podatkov.

1. Shranite in zaprite vse odprte datoteke in zaprite vse odprte programe.
2. Zaustavite operacijski sistem:

Windows® Vista:

Kliknite Start , nato kliknite puščico  in nazadnje **Shut Down** (Izklop).

Windows® 7:






Kliknite Start  in nato **Shut Down** (Izklop).

3. Preverite, ali je računalnik izklopljen. Če se računalnik ni samodejno izklopil pri izklopu operacijskega sistema, pritisnite in zadržite gumb za vklop, dokler se računalnik ne izklopi.

---

## Predn začnete z delom znotraj računalnika

Upoštevajte ta varnostna navodila, da zaščitite računalnik pred poškodbami in zagotovite lastno varnost.

-  **OPOZORILO:** Preden pričnete z delom v notranjosti računalnika, preberite varnostne informacije, ki so priložene računalniku. Za dodatne informacije o varnem delu obiščite domačo stran za skladnost s predpisi na naslovu [www.dell.com/regulatory\\_compliance](http://www.dell.com/regulatory_compliance).
-  **PREVIDNO:** Elektrostatično razelektritev preprečite tako, da se ozemljite s trakom za ozemljitev ali da se občasno dotikate nepobarvane kovinske površine (na primer priključka na računalniku).
-  **PREVIDNO:** Z vsemi deli računalnika in razširitvenimi karticami ravajte previdno. Ne dotikajte se delov ali stikov na kartici. Kartico prijemajte samo na robovih ali za kovinski nosilec. Komponento, kot je procesor, držite na robovih in za nožice.
-  **PREVIDNO:** Popravila na računalniku lahko izvaja le pooblaščen serviser. **Škode zaradi servisiranja, ki ga Dell™ ni pooblastil, garancija ne krije.**
-  **PREVIDNO:** Ko izključite kabel, ne vlečite kabla samega, temveč priključek na njem ali pritrdilno zanko. Nekateri kabli imajo priključek z zaklopnimi jeziki; če izklapljate tak kabel, pritisnite na zaklopni jeziček, preden izklopite kabel. Ko izvlečete priključek, poskrbite, da bo poravnani, da se njegovi stiki ne poškodujejo ali zvijejo. Tudi preden priključite kabel, poskrbite, da bodo priključki na obeh straneh pravilno obrnjeni in poravnani.

△ **PREVIDNO:** Preden začnete z delom znotraj računalnika, izvedite naslednje korake, da se izognete poškodovanju računalnika.

1. Delovna površina mora biti ravna in čista, da s tem preprečite nastanek prask na pokrovu.
2. Izklopite računalnik (glejte [Izklop računalnika](#)) in vse nanj priključene naprave.

△ **PREVIDNO:** Če želite izklopiti omrežni kabel, najprej izklopite kabel iz računalnika in nato še iz omrežne naprave.

3. Izklopite vse telefonske ali omrežne kable iz računalnika.
4. Pritisnite in izvrtite vse vstavljene kartice iz čitalnika medijskih kartic 5-v-1.
5. Odklopite vaš računalnik in vse priključene naprave z električnih vtičnic.
6. Vse priklopljene naprave izklopite iz računalnika.

△ **PREVIDNO:** Pred posegom v notranjost računalnika odstranite glavno baterijo (glejte [Odstranitev baterije](#)), da preprečite poškodbe sistemske plošče.

7. Odstranite baterijo (glejte [Odstranitev baterije](#)).
8. Obrnite računalnik z zgornjo stranjo navzgor, odprite zaslon in pritisnite gumb za vklop/izklop, da ozemljite sistemsko ploščo.

---


[Nazaj na vsebino](#)

[Nazaj na vsebino](#)

## Posodobitev BIOS-a

Priročnik za servisiranje Dell™ Inspiron™ N4020/N4030

1. Vklopite računalnik.
2. Obiščite [support.dell.com/support/downloads](http://support.dell.com/support/downloads).
3. Kliknite **Select Model (Izbira modela)**.
4. Poiščite datoteko za posodobitev BIOS-a za vaš računalnik.


 **OPOMBA:** Servisna številka računalnika je na dnu računalnika.

Če imate servisno številko računalnika:

- a. Kliknite **Enter a Service Tag (Vnos servisne številke)**.
- b. Vnesite servisno številko v polje **Enter a service tag: (Vnos servisne številke:)**, kliknite **Go (Pojd)**, in pojdite na [korak 5](#).

Če nimate servisne številke računalnika:

- a. Izberite vrsto izdelka na seznamu **Select Your Product Family (Izbira družine izdelka)**.
- b. Izberite blagovno znamko izdelka na seznamu **Select Your Product Line (Izbira vrste izdelka)**.
- c. Izberite številko modela izdelka v seznamu **Select Your Product Model (Izberite model izdelka)**.

 **OPOMBA:** Če ste izbrali drugačen model in želite začeti znova, kliknite **Start Over (Začni znova)** na zgornji desni strani menija.

- d. Kliknite **Confirm (Potrdi)**.
5. Na zaslonu se prikaže seznam rezultatov. Kliknite **BIOS**.
  6. Kliknite **Download Now (Prenesi zdaj)** za prenos najnovejše datoteke BIOS-a.  
Prikaže se okno **File Download (Prenos datoteke)**.
  7. Kliknite **Save (Shrani)**, da datoteko shranite na namizje. Datoteka se shrani na namizje.
  8. Kliknite **Close (Zapri)**, če se prikaže okno **Download Complete (Prenos je končan)**.  
Na namizju se prikaže ikona datoteke in se imenuje enako kot prenesena datoteka za posodobitev BIOS-a.
  9. Dvokliknite ikono datoteke na namizju in sledite navodilom na zaslonu.

---

[Nazaj na vsebino](#)

[Nazaj na vsebino](#)

## Notranja kartica z brezžično tehnologijo Bluetooth®

Priročnik za servisiranje Dell™ Inspiron™ N4020/N4030

- [Odstranjevanje kartice Bluetooth](#)
- [Ponovna namestitev kartice Bluetooth](#)

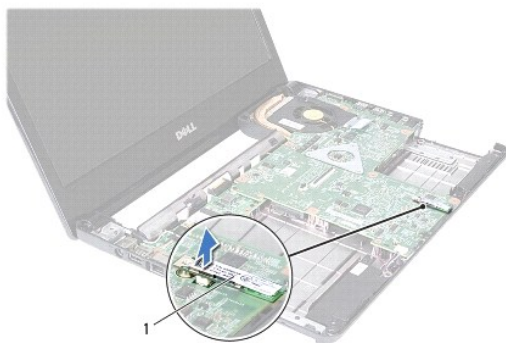
- ⚠ OPOZORILO:** Preden pričnete z delom v notranjosti računalnika, preberite varnostne informacije, ki so priložene računalniku. Za dodatne informacije o varnem delu obiščite domačo stran za skladnost s predpisi na naslovu [www.dell.com/regulatory\\_compliance](http://www.dell.com/regulatory_compliance).
- ⚠ PREVIDNO:** Popravila na računalniku lahko izvaja le pooblaščen serviser. **Škode zaradi servisiranja, ki ga Dell™ ni pooblastil, garancija ne krije.**
- ⚠ PREVIDNO:** Elektrostatično razelektritev preprečite tako, da se ozemljite s trakom za ozemljitev ali da se občasno dotikate nepobarvane kovinske površine (na primer priključka na računalniku).
- ⚠ PREVIDNO:** Pred posegom v notranjost računalnika odstranite glavno baterijo (glejte [Odstranitev baterije](#)), da preprečite poškodbe sistemske plošče.

Če ste pri nakupu računalnika naročili kartico z brezžično tehnologijo Bluetooth, je ta že nameščena.

---

### Odstranjevanje kartice Bluetooth

1. Sledite navodilom v [Preden začnete](#).
2. Odstranite baterijo (glejte [Odstranitev baterije](#)).
3. Sledite navodilom od [korak 3](#) do [korak 4](#) v razdelku [Odstranjevanje trdega diska](#).
4. Sledite navodilom od [korak 3](#) do [korak 5](#) v razdelku [Odstranjevanje optičnega pogona](#).
5. Odstranite pokrov modula (glejte [Odstranjevanje pokrova modula](#)).
6. Odstranite pomnilniške module (glejte [Odstranjevanje pomnilniškega modula](#)).
7. Odstranite tipkovnico (glejte [Odstranitev tipkovnice](#)).
8. Odstranite naslon za dlani (glejte [Odstranjevanje naslona za dlani](#)).
9. Dvignite kartico Bluetooth, da jo odklopite s priključka na sistemski plošči.



1	kartica Bluetooth
---	-------------------

---

### Ponovna namestitev kartice Bluetooth

1. Sledite navodilom v [Preden začnete](#).
2. Poravnajte priključek na Bluetooth kartico s priključek na sistemski plošči in pritisnite Bluetooth kartico, dokler ni popolnoma nameščen.



3. Ponovno namestite naslon za dlani (glejte [Ponovna namestitev naslona za dlani](#)).
4. Ponovno namestite tipkovnico (glejte [Zamenjava tipkovnice](#)).
5. Ponovno namestite pomnilniške module (glejte [Ponovna namestitev pomnilniških modulov](#)).
6. Ponovno namestite pokrov modula (glejte [Ponovna namestitev pokrova modula](#)).
7. Sledite navodilom od [korak 3](#) do [korak 4](#) v razdelku [Ponovna namestitev optičnega pogona](#).
8. Sledite navodilom od [korak 4](#) do [korak 5](#) v razdelku [Zamenjava trdega diska](#).
9. Ponovno namestite baterijo (glejte [Ponovna namestitev baterije](#)).



**PREVIDNO:** Preden vklopite računalnik, znova namestite vse vijake in se prepričajte, da v notranjosti računalnika ni neuporabljenih vijakov. V nasprotnem primeru lahko poškodujete računalnik.

---

[Nazaj na vsebino](#)

[Nazaj na vsebino](#)

## Kamera

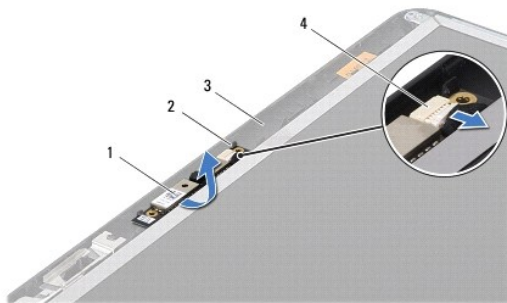
Priročnik za servisiranje Dell™ Inspiron™ N4020/N4030

- [Odstranitev kamere](#)
- [Ponovna namestitev kamere](#)

- ⚠ OPOZORILO:** Preden pričnete z delom v notranjosti računalnika, preberite varnostne informacije, ki so priložene računalniku. Za dodatne informacije o varnem delu obiščite domačo stran za skladnost s predpisi na naslovu [www.dell.com/regulatory\\_compliance](http://www.dell.com/regulatory_compliance).
- ⚠ PREVIDNO:** Popravila na računalniku lahko izvaja le pooblaščen serviser. **Škode zaradi servisiranja, ki ga Dell™ ni pooblastil, garancija ne krije.**
- ⚠ PREVIDNO:** Elektrostatično razelektritev preprečite tako, da se ozemljite s trakom za ozemljitev ali da se občasno dotikate nepobarvane kovinske površine (na primer priključka na računalniku).
- ⚠ PREVIDNO:** Pred posegom v notranjost računalnika odstranite glavno baterijo (glejte [Odstranitev baterije](#)), da preprečite poškodbe sistemske plošče.

### Odstranitev kamere


1. Sledite navodilom v [Preden začnete](#).
2. Odstranite baterijo (glejte [Odstranitev baterije](#)).
3. Sledite navodilom od [korak 3](#) do [korak 4](#) v razdelku [Odstranjevanje trdega diska](#).
4. Sledite navodilom od [korak 3](#) do [korak 5](#) v razdelku [Odstranjevanje optičnega pogona](#).
5. Odstranite pokrov modula (glejte [Odstranjevanje pokrova modula](#)).
6. Odstranite pomnilniške module (glejte [Odstranjevanje pomnilniškega modula](#)).
7. Odstranite tipkovnico (glejte [Odstranitev tipkovnice](#)).
8. Odstranite naslon za dlani (glejte [Odstranjevanje naslona za dlani](#)).
9. Odstranite sklop zaslona (glejte [Odstranjevanje sklopa zaslona](#)).
10. Odstranite okvir zaslona (glejte [Odstranjevanje okvirja zaslona](#)).
11. Odklopite kabel kamere iz priključka za modul kamere.
12. Povlecite in dvignite modul kamere, če ga želite odstraniti z jezičkov na pokrovu zaslona.
13. Dvignite modul kamere s pokrova zaslona.



1	modul kamere	2	jezička (2)
3	pokrov zaslona	4	priključek kabla kamere

## Ponovna namestitev kamere

1. Sledite navodilom v [Preden začnete](#).
2. Pritrdite modul kamere z jezički na pokrovu zaslona.
3. Povežite kabel kamere s priključkom za modul kamere.
4. Ponovno namestite okvir zaslona (glejte [Ponovna namestitev okvirja zaslona](#)).
5. Ponovno namestite sklop zaslona (glejte [Zamenjava sklopa zaslona](#)).
6. Ponovno namestite naslon za dlani (glejte [Ponovna namestitev naslona za dlani](#)).
7. Ponovno namestite tipkovnico (glejte [Zamenjava tipkovnice](#)).
8. Ponovno namestite pomnilniške module (glejte [Ponovna namestitev pomnilniških modulov](#)).
9. Ponovno namestite pokrov modula (glejte [Ponovna namestitev pokrova modula](#)).
10. Sledite navodilom od [korak 3](#) do [korak 4](#) v razdelku [Ponovna namestitev optičnega pogona](#).
11. Sledite navodilom od [korak 4](#) do [korak 5](#) v razdelku [Zamenjava trdega diska](#).
12. Ponovno namestite baterijo (glejte [Ponovna namestitev baterije](#)).

 **PREVIDNO:** Preden vklopite računalnik, znova namestite vse vijake in se prepričajte, da v notranjosti računalnika ni neuporabljenih vijakov. V nasprotnem primeru lahko poškodujete računalnik.

---

[Nazaj na vsebino](#)

[Nazaj na vsebino](#)

## Gumbasta baterija

Priročnik za servisiranje Dell™ Inspiron™ N4020/N4030

- [Odstranitev gumbne baterije](#)
- [Ponovna namestitev gumbne baterije](#)

- ⚠ OPOZORILO:** Preden pričnete z delom v notranjosti računalnika, preberite varnostne informacije, ki so priložene računalniku. Za dodatne informacije o varnem delu obiščite domačo stran za skladnost s predpisi na naslovu [www.dell.com/regulatory\\_compliance](http://www.dell.com/regulatory_compliance).
- ⚠ PREVIDNO:** Popravila na računalniku lahko izvaja le pooblaščen serviser. **Škode zaradi servisiranja, ki ga Dell™ ni pooblastil, garancija ne krije.**
- ⚠ PREVIDNO:** Elektrostatično razelektritev preprečite tako, da se ozemljite s trakom za ozemljitev ali da se občasno dotikate nepobarvane kovinske površine (na primer priključka na računalniku).
- ⚠ PREVIDNO:** Pred posegom v notranjost računalnika odstranite glavno baterijo (glejte [Odstranitev baterije](#)), da preprečite poškodbe sistemske plošče.
- 

## Odstranitev gumbne baterije

1. Sledite navodilom v [Preden začnete](#).
2. Sledite navodilom od [korak 2](#) do [korak 14](#) v razdelku [Odstranjevanje sistemske plošče](#).
3. S plastičnim peresom privzdignite gumbno baterijo iz reže na sistemski plošči.



1	plastično pero	2	gumbna baterija
---	----------------	---	-----------------

---

## Ponovna namestitev gumbne baterije

1. Sledite navodilom v [Preden začnete](#).
2. Držite gumbno baterijo s pozitivno stranjo obrnjeno navzgor.
3. Gumbno baterijo potisnite v režo in jo rahlo pritisnite, da se zaskoči na mesto.
4. Sledite navodilom od [korak 5](#) do [korak 18](#) v razdelku [Ponovna namestitev sistemske plošče](#).

- ⚠ PREVIDNO:** Preden vklopite računalnik, znova namestite vse vijake in se prepričajte, da v notranjosti računalnika ni neuporabljenih vijakov. V nasprotnem primeru lahko poškodujete računalnik.
- 

[Nazaj na vsebino](#)

[Nazaj na vsebino](#)

## Modul procesorja

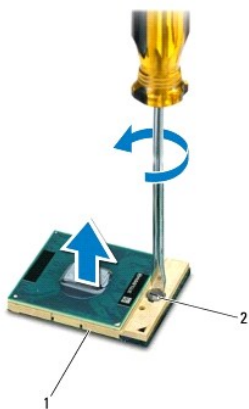
Priročnik za servisiranje Dell™ Inspiron™ N4020/N4030

- [Odstranjevanje modula procesorja](#)
- [Ponovna namestitvev modula procesorja](#)

- ⚠ **OPOZORILO:** Preden pričnete z delom v notranjosti računalnika, preberite varnostne informacije, ki so priložene računalniku. Za dodatne informacije o varnem delu obiščite domačo stran za skladnost s predpisi na naslovu [www.dell.com/regulatory\\_compliance](http://www.dell.com/regulatory_compliance).
- ⚠ **PREVIDNO:** Popravila na računalniku lahko izvaja le pooblaščen serviser. **Škode zaradi servisiranja, ki ga Dell™ ni pooblastil, garancija ne krije.**
- ⚠ **PREVIDNO:** Elektrostatično razelektritev preprečite tako, da se ozemljite s trakom za ozemljitev ali da se občasno dotikate nepobarvane kovinske površine (na primer priključka na računalniku).
- ⚠ **PREVIDNO:** Za preprečitev neželenega stika med vijakom podnožja ZIF in modulom procesorja procesor pri odstranjevanju ali ponovni namestitvi rahlo pritisnite proti sredini modula procesorja, pri tem pa odvijte vijak.
- ⚠ **PREVIDNO:** Pri odvijanju vijakov držite izvijač pravokotno nad modulom procesorja, da ga ne poškodujete.
- ⚠ **PREVIDNO:** Pred posegom v notranjost računalnika odstranite glavno baterijo (glejte [Odstranitev baterije](#)), da preprečite poškodbe sistemske plošče.

## Odstranjevanje modula procesorja


1. Sledite navodilom v [Preden začnete](#).
2. Odstranite termalni sklop za hlajenje (glejte [Odstranjevanje termalnega sklopa za hlajenje](#)).
3. Podnožje ZIF sprostite z majhnim ploščatim izvijačem. Vrtite vijak podnožja ZIF v nasprotni smeri urnega kazalca, dokler se ne ustavi.




1	podnožje ZIF	2	vijak podnožja ZIF
---	--------------	---	--------------------

- ⚠ **PREVIDNO:** Za najučinkovitejše hlajenje modula procesorja se ne dotikajte območja za odvajanje toplote na sklopu za hlajenje procesorja. Olje na vaši koži lahko zmanjša sposobnost termalnih ploščic za odvajanje toplote.
  - ⚠ **PREVIDNO:** Procesorski modul odstranite tako, da ga dvignete navpično navzgor. Pazite na nožice na modulu procesorja.
4. Modul procesorja dvignite iz podnožja ZIF.

## Ponovna namestitvev modula procesorja

 **OPOMBA:** Če nameščate nov modul procesorja, boste prejeli tudi nov sklop za hlajenje s pritrjeno termalno ploščico ali pa novo termalno ploščico z navodili za pravilno namestitev.

1. Sledite navodilom v [Preden začnete](#).
2. Vogal nožice 1 modula procesorja poravnajte z vogalom nožice 1 podnožja ZIF in nato vstavite modul.

 **OPOMBA:** Vogal nožice 1 modula procesorja ima trikotnik, ki se poravna s trikotnikom na vogalu nožice 1 na podnožju ZIF.

Če je modul procesorja pravilno nameščen, so vsi štirje vogali poravnani na enako višino. Če je en ali več vogalov modula višje od drugih, modul ni pravilno vstavljen.

 **PREVIDNO:** Pri privijanju vijakov držite izvijač pravokotno nad modulom procesorja, da ga ne poškodujete.

3. Privijte podnožje ZIF s sukanjem vijaka v smeri urnega kazalca in tako pritrdite modul procesorja na sistemsko ploščo.
4. Ponovno namestite termalni sklop za hlajenje (glejte [Ponovno nameščanje termalnega sklopa za hlajenje](#)).

---

[Nazaj na vsebino](#)

[Nazaj na vsebino](#)

## Termalni sklop za hlajenje

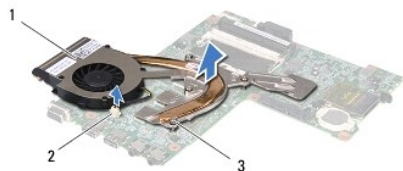
Priročnik za servisiranje Dell™ Inspiron™ N4020/N4030

- [Odstranjevanje termalnega sklopa za hlajenje](#)
- [Ponovno nameščanje termalnega sklopa za hlajenje](#)

- ⚠ **OPOZORILO:** Preden pričnete z delom v notranjosti računalnika, preberite varnostne informacije, ki so priložene računalniku. Za dodatne informacije o varnem delu obiščite domačo stran za skladnost s predpisi na naslovu [www.dell.com/regulatory\\_compliance](http://www.dell.com/regulatory_compliance).
- ⚠ **OPOZORILO:** Če termalni sklop za hlajenje iz računalnika odstranujete, ko je hladilno telo še vroče, se ne dotikajte kovinskega ohišja termalnega sklopa za hlajenje.
- ⚠ **PREVIDNO:** Popravila na računalniku lahko izvaja le pooblaščen serviser. **Škode zaradi servisiranja, ki ga Dell™ ni pooblastil, garancija ne krije.**
- ⚠ **PREVIDNO:** Elektrostatično razelektritev preprečite tako, da se ozemljite s trakom za ozemljitev ali da se občasno dotikate nepobarvane kovinske površine (na primer priključka na računalniku).
- ⚠ **PREVIDNO:** Pred posegom v notranjost računalnika odstranite glavno baterijo (glejte [Odstranitev baterije](#)), da preprečite poškodbe sistemske plošče.

## Odstranjevanje termalnega sklopa za hlajenje

1. Sledite navodilom v [Preden začnete](#).
2. Sledite navodilom od [korak 2](#) do [korak 14](#) v razdelku [Odstranjevanje sistemske plošče](#).
3. Odklopite kabel ventilatorja iz priključka na sistemski plošči.
4. Po vrstnem redu (označenem na termalnem sklopu za hlajenje), odvijte štiri vijake, ki pritrjujejo sklop na sistemsko ploščo.
5. Dvignite termalni sklop za hlajenje s sistemske plošče.



1	Termalni sklop za hlajenje	2	prikljup kabla ventilatorja
3	zaskočni vijaki (4)		

## Ponovno nameščanje termalnega sklopa za hlajenje

🔧 **OPOMBA:** Ta postopek predpostavlja, da ste že odstranili termalni sklop za hlajenje in ste pripravili vse, da lahko namestite novega.

1. Sledite navodilom v [Preden začnete](#).
2. Namestite termalni sklop za hlajenje na sistemsko ploščo.
3. Štiri vijake za pritrjevanje na termalnem sklopu za hlajenje poravnajte z luknjami za vijake na sistemski plošči in jih privijte po vrstnem redu (označeno na termalnem sklopu za hlajenje).
4. Povežite kabel ventilatorja s priključkom na sistemski plošči.
5. Sledite navodilom od [korak 5](#) do [korak 18](#) v razdelku [Ponovna namestitvev sistemske plošče](#).

⚠ **PREVIDNO:** Preden vklopite računalnik, znova namestite vse vijake in se prepričajte, da v notranjosti računalnika ni neuporabljenih vijakov. V nasprotnem primeru lahko poškodujete računalnik.

[Nazaj na vsebino](#)





[Nazaj na vsebino](#)

## Zaslon

Priročnik za servisiranje Dell™ Inspiron™ N4020/N4030

- [Sklop zaslona](#)
- [Okvir zaslona](#)
- [Plošča zaslona](#)

**⚠ OPOZORILO:** Preden pričnete z delom v notranjosti računalnika, preberite varnostne informacije, ki so priložene računalniku. Za dodatne informacije o varnem delu obiščite domačo stran za skladnost s predpisi na naslovu [www.dell.com/regulatory\\_compliance](http://www.dell.com/regulatory_compliance).

**⚠ PREVIDNO:** Popravila na računalniku lahko izvaja le pooblaščen serviser. **Škode zaradi servisiranja, ki ga Dell™ ni pooblastil, garancija ne krije.**

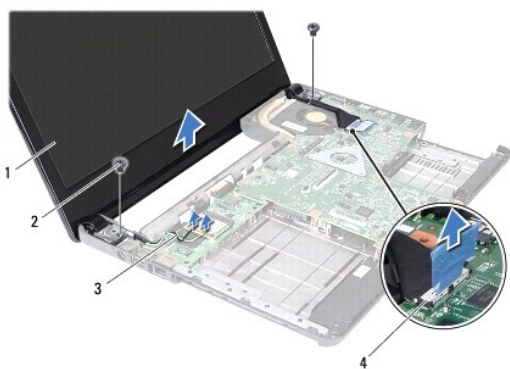
**⚠ PREVIDNO:** Elektrostatično razelektritev preprečite tako, da se ozemljite s trakom za ozemljitev ali da se občasno dotikate nepobarvane kovinske površine (na primer priključka na računalniku).

**⚠ PREVIDNO:** Pred posegom v notranjost računalnika odstranite glavno baterijo (glejte [Odstranitev baterije](#)), da preprečite poškodbe sistemske plošče.

## Sklop zaslona

### Odstranjevanje sklopa zaslona

1. Sledite navodilom v [Preden začnete](#).
2. Odstranite baterijo (glejte [Odstranitev baterije](#)).
3. Sledite navodilom od [korak 3](#) do [korak 4](#) v razdelku [Odstranjevanje trdega diska](#).
4. Sledite navodilom od [korak 3](#) do [korak 5](#) v razdelku [Odstranjevanje optičnega pogona](#).
5. Odstranite pokrov modula (glejte [Odstranjevanje pokrova modula](#)).
6. Odstranite pomnilniške module (glejte [Odstranjevanje pomnilniškega modula](#)).
7. Odstranite tipkovnico (glejte [Odstranitev tipkovnice](#)).
8. Odstranite naslon za dlani (glejte [Odstranjevanje naslona za dlani](#)).
9. Odklopite antenske kable Mini-Card (glejte [Odstranitev kartice Mini-Card](#)) in jih odstranite iz usmerjevalnih vodil.
10. Odklopite kabel zaslona iz priključka na sistemski plošči.
11. Odstranite dva vijaka (eden na vsaki strani), s katerima je sklop zaslona pritrjen na osnovno ploščo računalnika.
12. Dvignite in odstranite sklop zaslona z osnovne plošče računalnika.



1	sklop zaslona	2	vijaka (2)
3	antenski kabli Mini-Card	4	priključek kabla zaslona

## Zamenjava sklopa zaslona

1. Sledite navodilom v [Preden začnete](#).
2. Namestite sklop zaslona v njegov položaj in ponovno namestite dva vijaka (eden na vsaki strani), s katerima je sklop zaslona pritrjen na osnovno ploščo računalnika.
3. Priključite kabel zaslona na priključek na sistemski plošči.
4. Antenske kable napeljite skozi vodila za napeljavo in priključite kable na kartico Mini-Card (glejte [Ponovna namestitev kartice Mini-Card](#)).
5. Ponovno namestite naslon za dlani (glejte [Ponovna namestitev naslona za dlani](#)).
6. Ponovno namestite tipkovnico (glejte [Zamenjava tipkovnice](#)).
7. Ponovno namestite pomnilniške module (glejte [Ponovna namestitev pomnilniških modulov](#)).
8. Ponovno namestite pokrov modula (glejte [Ponovna namestitev pokrova modula](#)).
9. Sledite navodilom od [korak 3](#) do [korak 4](#) v razdelku [Ponovna namestitev optičnega pogona](#).
10. Sledite navodilom od [korak 4](#) do [korak 5](#) v razdelku [Zamenjava trdega diska](#).
11. Ponovno namestite baterijo (glejte [Ponovna namestitev baterije](#)).

⚠ **PREVIDNO:** Preden vklopite računalnik, znova namestite vse vijake in se prepričajte, da v notranjosti računalnika ni neuporabljenih vijakov. V nasprotnem primeru lahko poškodujete računalnik.

## Okvir zaslona

### Odstranjevanje okvirja zaslona

⚠ **PREVIDNO:** Okvir zaslona je izjemno krhek. Pri odstranjevanju bodite previdni, da ga ne poškodujete.

1. Sledite navodilom v [Preden začnete](#).
2. Odstranite sklop zaslona (glejte [Odstranjevanje sklopa zaslona](#)).
3. Pazite na napeljavo antenskih kablov kartice Mini-Card in kabla zaslona na tečajih zaslona.
4. S prsti pazljivo privzdignite notranji rob okvirja zaslona.
5. Odstranite okvir zaslona.



1	okvir zaslona	2	tečaja zaslona (2)
---	---------------	---	--------------------

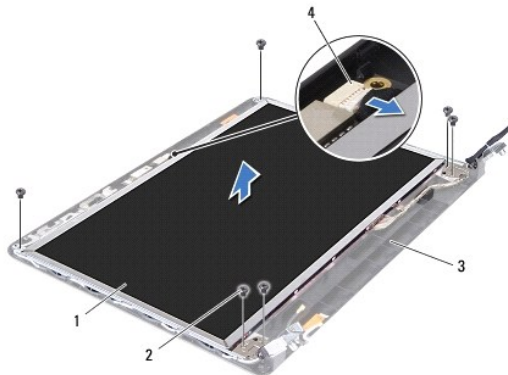
## Ponovna namestitvev okvirja zaslona

1. Sledite navodilom v [Preden začnete](#).
2. Napeljite antenske kable Mini-Card in kabel zaslona na tečajih zaslona.
3. Poravnajte sprednji okvir zaslona in ga nežno vstavite na mesto.
4. Ponovno namestite sklop zaslona (glejte [Zamenjava sklopa zaslona](#)).

## Plošča zaslona

### Odstranitev ekrana

1. Sledite navodilom v [Preden začnete](#).
2. Odstranite sklop zaslona (glejte [Odstranjevanje sklopa zaslona](#)).
3. Odstranite okvir zaslona (glejte [Odstranjevanje okvirja zaslona](#)).
4. Odklopite kabel kamere iz priključka za modul kamere.
5. Odstranite šest vijakov, s katerimi je plošča zaslona pritrjena na pokrov zaslona.

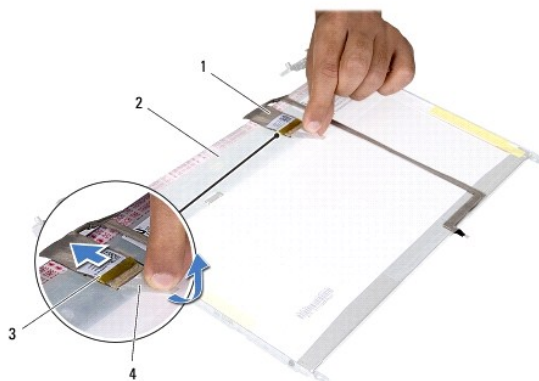


1	plošča zaslona	2	vijaki (6)
3	pokrov zaslona	4	priključek kabla kamere

6. Dvignite ploščo zaslona s pokrova zaslona.
7. Obrnite zaslon in ga položite na čisto površino.
8. Dvignite trak, s katerim je kabel zaslona pritrjen na priključek plošče zaslona, in odklopite kabel zaslona.

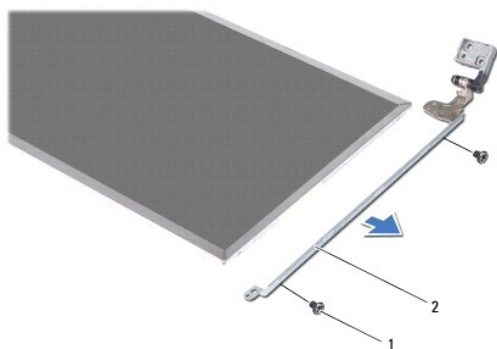
 **OPOMBA:** Kabel kamere je pritrjen na hrbtni strani plošče zaslona.

9. Odstranite kabel kamere.



1	kabel kamere	2	hrbna stran plošče zaslona
3	priključek na plošči zaslona	4	trak

10. Odstranite štiri vijake (dva na vsaki strani), s katerimi sta nosilca zaslona pritrjena na ploščo zaslona.



1	vijaki (4)	2	nosilca plošče zaslona (2)
---	------------	---	----------------------------

## Ponovna namestitvev plošče zaslona

1. Sledite navodilom v [Preden začnete](#).
2. Pritrdite štiri vijake (dva na vsaki strani), s katerimi sta nosilca zaslona pritrjena na ploščo zaslona.
3. Priključite kabel kamere na hrbtni strani plošče zaslona.
4. Povežite kabel zaslona s priključkom plošče zaslona in ga pritrdite s trakom.
5. Poravnajte luknje za vijake na plošči zaslona z luknjami za vijake na pokrovu zaslona in ponovno namestite vseh šest vijakov.
6. Povežite kabel kamere s priključkom za modul kamere.
7. Ponovno namestite okvir zaslona (glejte [Ponovna namestitvev okvirja zaslona](#)).
8. Ponovno namestite sklop zaslona (glejte [Zamenjava sklopa zaslona](#)).

**⚠ PREVIDNO:** Preden vklopite računalnik, znova namestite vse vijake in se prepričajte, da v notranjosti računalnika ni neuporabljenih vijakov. V nasprotnem primeru lahko poškodujete računalnik.

[Nazaj na vsebino](#)

[Nazaj na vsebino](#)

## Trdi disk

Priročnik za servisiranje Dell™ Inspiron™ N4020/N4030

- [Odstranjevanje trdega diska](#)
- [Zamenjava trdega diska](#)

- ⚠ **OPOZORILO:** Preden pričnete z delom v notranjosti računalnika, preberite varnostne informacije, ki so priložene računalniku. Za dodatne informacije o varnem delu obiščite domačo stran za skladnost s predpisi na naslovu [www.dell.com/regulatory\\_compliance](http://www.dell.com/regulatory_compliance).
- ⚠ **OPOZORILO:** Če odstranite trdi disk iz računalnika, ko je pogon vroč, se ne dotikajte kovinskega ohišja trdega diska.
- ⚠ **PREVIDNO:** Popravila na računalniku lahko izvaja le pooblaščen serviser. **Škode zaradi servisiranja, ki ga Dell™ ni pooblastil, garancija ne krije.**
- ⚠ **PREVIDNO:** Pred odstranjevanjem trdega diska izklopite računalnik (glejte [Izklop računalnika](#)), da preprečite izgubo podatkov. Če je računalnik vklopljen ali v stanju pripravljenosti, ne odstranjujte trdega diska.
- ⚠ **PREVIDNO:** Elektrostatično razelektritev preprečite tako, da se ozemljite s trakom za ozemljitev ali da se občasno dotikate nepobarvane kovinske površine (na primer priključka na računalniku).
- ⚠ **PREVIDNO:** Trdi diski so zelo krhki. Pri ravnanju s trdim diskom bodite pazljivi.
- ⚠ **PREVIDNO:** Pred posegom v notranjost računalnika odstranite glavno baterijo (glejte [Odstranitev baterije](#)), da preprečite poškodbe sistemske plošče.
- 🔧 **OPOMBA:** Dell ne jamči za združljivost in ne ponuja podpore za trde diske drugih proizvajalcev.
- 🔧 **OPOMBA:** Če nameščate trdi disk drugega proizvajalca, morate na nov trdi disk namestiti operacijski sistem, gonilnike in pripomočke (glejte *Tehnološka navodila Dell*).

## Odstranjevanje trdega diska

1. Sledite navodilom v [Preden začnete](#).
2. Odstranite baterijo (glejte [Odstranitev baterije](#)).

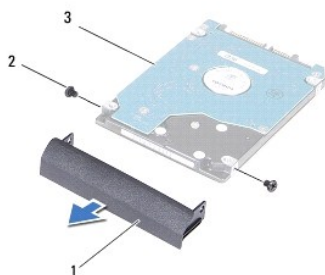
⚠ **PREVIDNO:** Ko trdi disk ni vstavljen v računalnik, ga shranite v protistatično embalažo (glejte razdelek «Zaščita pred elektrostatično izpraznitvijo» v varnostnih navodilih, ki so bila priložena računalniku).

3. Odstranite vijaka, s katerima je sklop trdega diska pritrjen na ohišje računalnika.
4. Povlecite sklop trdega diska iz predela za trdi disk.



1	Sklop trdega diska	2	vijaka (2)
---	--------------------	---	------------

5. Odstranite vijaka, s katerima je sklop trdega diska pritrjen na ohišje računalnika.
6. Odstranite okvir trdega diska s trdega diska.



1	okvir trdega diska	2	vijaka (2)
3	trdi disk		

---

## Zamenjava trdega diska

1. Sledite navodilom v [Preden začnete](#).
2. Odstranite novi disk iz embalaže.  
Shranite originalno embalažo za shranjevanje ali pošiljanje trdega diska.
3. Poravnajte luknji za vijaka na okvirju trdega diska z luknjama za vijaka na trdem disku in ponovno namestite vijaka.
4. Potiskajte sklop trdega diska v predel za trdi disk, dokler se ta ne namesti na svoje mesto.
5. Privijte vijaka, s katerima je sklop trdega diska pritrjen na ohišje računalnika.
6. Ponovno namestite baterijo (glejte [Ponovna namestitev baterije](#)).

**⚠ PREVIDNO:** Preden vklopite računalnik, znova namestite vse vijake in se prepričajte, da v notranjosti računalnika ni neuporabljenih vijakov. V nasprotnem primeru lahko poškodujete računalnik.

7. Če je treba, namestite operacijski sistem za računalnik. Glejte «Obnovitev operacijskega sistema» v *Namestitvenem priročniku*.
8. Če je treba, namestite gonilnike in pripomočke za računalnik. Za več informacij glejte *Tehnološka navodila Dell*.

---

[Nazaj na vsebino](#)

[Nazaj na vsebino](#)

## Plošča V/I

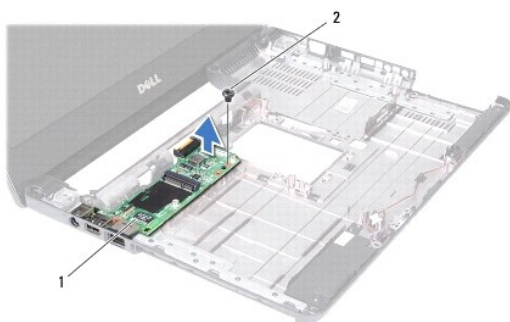
Priročnik za servisiranje Dell™ Inspiron™ N4020/N4030

- [Odstranjevanje plošče V/I](#)
- [Ponovna namestitev plošče V/I](#)

- ⚠ OPOZORILO:** Preden pričnete z delom v notranjosti računalnika, preberite varnostne informacije, ki so priložene računalniku. Za dodatne informacije o varnem delu obiščite domačo stran za skladnost s predpisi na naslovu [www.dell.com/regulatory\\_compliance](http://www.dell.com/regulatory_compliance).
- ⚠ PREVIDNO:** Popravila na računalniku lahko izvaja le pooblaščen serviser. **Škode zaradi servisiranja, ki ga Dell™ ni pooblastil, garancija ne krije.**
- ⚠ PREVIDNO:** Elektrostatično razelektritev preprečite tako, da se ozemljite s trakom za ozemljitev ali da se občasno dotikate nepobarvane kovinske površine (na primer priključka na računalniku).
- ⚠ PREVIDNO:** Pred posegom v notranjost računalnika odstranite glavno baterijo (glejte [Odstranitev baterije](#)), da preprečite poškodbe sistemske plošče.

### Odstranjevanje plošče V/I

1. Sledite navodilom v [Preden začnete](#).
2. Sledite navodilom od [korak 2](#) do [korak 13](#) v razdelku [Odstranjevanje sistemske plošče](#).
3. Odstranite kartico Mini-Card (glejte [Odstranitev kartice Mini-Card](#)).
4. Odstranite vijak, s katerim je plošča V/I pritrjena na osnovno ploščo računalnika.
5. Dvignite ploščo V/I z osnovne plošče računalnika.



1	plošča V/I	2	vijak
---	------------	---	-------

### Ponovna namestitev plošče V/I

1. Sledite navodilom v [Preden začnete](#).
2. Poravnajte priključke na plošči V/I z režami na osnovni plošči računalnika.
3. Ponovno namestite vijak, s katerim je plošča V/I pritrjena na osnovno ploščo računalnika.
4. Ponovno namestite kartico Mini-Card (glejte [Ponovna namestitev kartice Mini-Card](#)).
5. Sledite navodilom od [korak 6](#) do [korak 18](#) v razdelku [Ponovna namestitev sistemske plošče](#).

- ⚠ PREVIDNO:** Preden vklopite računalnik, znova namestite vse vijake in se prepričajte, da v notranjosti računalnika ni neuporabljenih vijakov. V nasprotnem primeru lahko poškodujete računalnik.

[Nazaj na vsebino](#)



[Nazaj na vsebino](#)

## Tipkovnica

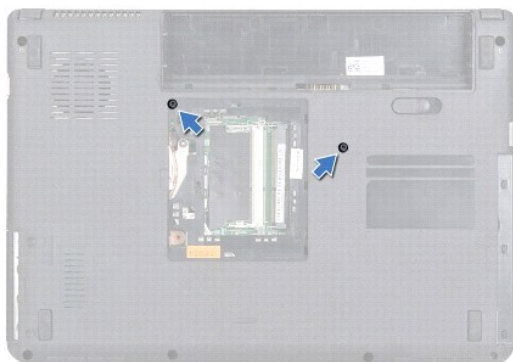
Priročnik za servisiranje Dell™ Inspiron™ N4020/N4030

- [Odstranitev tipkovnice](#)
- [Zamenjava tipkovnice](#)

- ⚠ OPOZORILO:** Preden pričnete z delom v notranjosti računalnika, preberite varnostne informacije, ki so priložene računalniku. Za dodatne informacije o varnem delu obiščite domačo stran za skladnost s predpisi na naslovu [www.dell.com/regulatory\\_compliance](http://www.dell.com/regulatory_compliance).
- ⚠ PREVIDNO:** Popravila na računalniku lahko izvaja le pooblaščen serviser. **Škode zaradi servisiranja, ki ga Dell™ ni pooblastil, garancija ne krije.**
- ⚠ PREVIDNO:** Elektrostatično razelektritev preprečite tako, da se ozemljite s trakom za ozemljitev ali da se občasno dotikate nepobarvane kovinske površine (na primer priključka na računalniku).
- ⚠ PREVIDNO:** Pred posegom v notranjost računalnika odstranite glavno baterijo (glejte [Odstranitev baterije](#)), da preprečite poškodbe sistemske plošče.
- 

## Odstranitev tipkovnice

1. Sledite navodilom v [Preden začnete](#).
2. Odstranite baterijo (glejte [Odstranitev baterije](#)).
3. Sledite navodilom od [korak 3](#) do [korak 4](#) v razdelku [Odstranjevanje trdega diska](#).
4. Sledite navodilom od [korak 3](#) do [korak 5](#) v razdelku [Odstranjevanje optičnega pogona](#).
5. Odstranite pokrov modula (glejte [Odstranjevanje pokrova modula](#)).
6. Odstranite pomnilniške module (glejte [Odstranjevanje pomnilniškega modula](#)).
7. Odstranite vijaka, s katerima je tipkovnica pritrjena na ohišje računalnika.



8. Obrnite računalnik in odprite zaslon, kolikor je mogoče.

**⚠ PREVIDNO:** Tipke na tipkovnici so krhke, z lahko snemljive in s težavo zamenljive. Pri odstranjevanju tipkovnice in ravnanju z njo bodite **pazljivi**.

9. Pritisnite tipkovnico in jo povlecite navzdol.
10. Potisnite plastično pero med tipkovnico in naslon za dlani ter privzdignite tipkovnico, da jo ločite od jezičkov na naslonu za dlani.

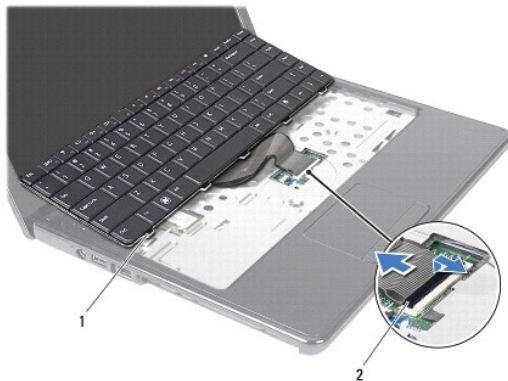


1	plastično pero	2	tipkovnica
---	----------------	---	------------

11. Jezičke na tipkovnici izvlecite iz rež na naslonu za dlani.
12. Tipkovnico vzdignite tako, da jo ločite od naslona za dlani.

**⚠ PREVIDNO:** Pri odstranjevanju tipkovnice in ravnanju z njo bodite še posebej pazljivi. V nasprotnem primeru lahko popraskate zaslon.

13. Tipkovnico podprite proti zaslonu, ne da bi jo pri tem premočno potegnili.
14. Dvignite zapah priključka, ki povezuje kabel tipkovnice s priključkom na sistemski plošči, in odstranite kabel tipkovnice.
15. Tipkovnico dvignite z računalnika.




1	jezički tipkovnice (5)	2	priključek kabla tipkovnice
---	------------------------	---	-----------------------------

## Zamenjava tipkovnice

1. Sledite navodilom v [Preden začnete](#).
2. Potisnite kabel tipkovnice v priključek na sistemski plošči. Zapah priključka pritisnite navzdol, da pritrdite kabel tipkovnice na priključek sistemske plošče.
3. Povlecite jezičke na dnu tipkovnice v reže na naslonu za dlani.
4. Nežno primite robove tipkovnice in jo povlecite navzgor, da jo pritrdite pod jezičke na naslonu za dlani.
5. Zaprite ekran in obrnite računalnik.
6. Privijte vijaka, s katerima je tipkovnica pritrjena na ohišje računalnika.

7. Ponovno namestite pomnilniške module (glejte [Ponovna namestitvev pomnilniških modulov](#)).
8. Ponovno namestite pokrov modula (glejte [Ponovna namestitvev pokrova modula](#)).
9. Sledite navodilom od [korak 3](#) do [korak 4](#) v razdelku [Ponovna namestitvev optičnega pogona](#).
10. Sledite navodilom od [korak 4](#) do [korak 5](#) v razdelku [Zamenjava trdega diska](#).
11. Zamenjajte baterijo (glejte [Ponovna namestitvev baterije](#)).

 **PREVIDNO:** Preden vklopite računalnik, znova namestite vse vijake in se prepričajte, da v notranjosti računalnika ni neuporabljenih vijakov. V nasprotnem primeru lahko poškodujete računalnik.

---

[Nazaj na vsebino](#)

[Nazaj na vsebino](#)

## Pomnilniški moduli

Priročnik za servisiranje Dell™ Inspiron™ N4020/N4030

- [Odstranjevanje pomnilniškega modula](#)
- [Ponovna namestitev pomnilniških modulov](#)

**⚠ OPOZORILO:** Preden pričnete z delom v notranjosti računalnika, preberite varnostne informacije, ki so priložene računalniku. Za dodatne informacije o varnem delu obiščite domačo stran za skladnost s predpisi na naslovu [www.dell.com/regulatory\\_compliance](http://www.dell.com/regulatory_compliance).

**⚠ PREVIDNO:** Popravila na računalniku lahko izvaja le pooblaščen serviser. **Škode zaradi servisiranja, ki ga Dell™ ni pooblastil, garancija ne krije.**

**⚠ PREVIDNO:** Elektrostatično razelektritev preprečite tako, da se ozemljite s trakom za ozemljitev ali da se občasno dotikate nepobarvane kovinske površine (na primer priključka na računalniku).

**⚠ PREVIDNO:** Pred posegom v notranjost računalnika odstranite glavno baterijo (glejte [Odstranitev baterije](#)), da preprečite poškodbe sistemske plošče.

Količino pomnilnika v svojem računalniku lahko povečate z namestitvijo dodatnih pomnilniških modulov na sistemsko ploščo. Za informacije o vrsti pomnilnika, ki ga podpira vaš računalnik, si oglejte «Specifikacije» v *Namestitvenem priročniku*.

**🔧 OPOMBA:** Pomnilniške module, kupljene pri družbi Dell™, krije računalniška garancija.

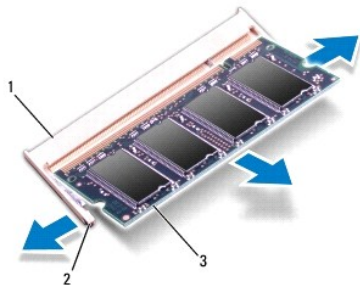
Vaš računalnik ima dve uporabniku dosegljivi SO-DIMM reži z oznakama DIMM A in DIMM B, ki sta dosegljivi na dnu računalnika.

## Odstranjevanje pomnilniškega modula

1. Sledite navodilom v [Preden začnete](#).
2. Odstranite baterijo (glejte [Odstranitev baterije](#)).
3. Odstranite pokrov modula (glejte [Odstranjevanje pokrova modula](#)).

**⚠ PREVIDNO:** Za razširitev pritrdilnih sponk pomnilniškega modula ne uporabljajte orodja, da ne poškodujete priključka pomnilniškega modula.

4. S prsti pazljivo razširite pritrdilne sponke na obeh straneh priključka pomnilniškega modula, dokler pomnilniški modul ne izskoči.
5. Pomnilniški modul odklopite s priključka za pomnilniški modul.




1	priključek za pomnilniški modul	2	pritrdilni sponki (2)
3	pomnilniški modul		

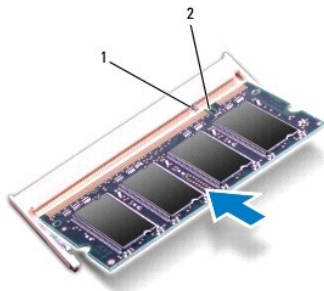
## Ponovna namestitev pomnilniških modulov

**⚠ PREVIDNO:** Če želite namestiti pomnilniške module v dva priključka, namestite pomnilniški modul v priključek z oznako «DIMMA» pred namestitvijo modula v priključek z oznako «DIMMB».

1. Sledite navodilom v [Preden začnete](#).


2. Poravnajte zarezo v pomnilniškem modulu z jezičkom v priključku pomnilniškega modula.
3. Pomnilniški modul potisnite v režo pod kotom 45 stopinj in ga pritisnite navzdol, dokler se ne zaskoči. Če ne slišite klika, odstranite pomnilniški modul in ga ponovno namestite.

 **OPOMBA:** Če pomnilniški modul ni pravilno nameščen, se računalnik morda ne bo zagnal.



1	jeziček	2	zareza
---	---------	---	--------

4. Ponovno namestite pokrov modula (glejte [Ponovna namestitev pokrova modula](#)).
5. Zamenjajte baterijo (glejte [Ponovna namestitev baterije](#)) ali priključite napajalnik za enosmerni tok na računalnik in električno vtičnico.


 **PREVIDNO:** Preden vklopite računalnik, znova namestite vse vijake in se prepričajte, da v notranjosti računalnika ni neuporabljenih vijakov. V nasprotnem primeru lahko poškodujete računalnik.

6. Vklopite računalnik.


Ob zagonu računalnik zazna pomnilniški modul in samodejno posodobi informacije o konfiguraciji sistema.

Za potrditev količine pomnilnika, nameščenega v računalniku:

*Windows® Vista:*

Kliknite **Start**  → **Help and Support (Pomoč in podpora)** → **Dell System Information (Informacije o sistemu Dell)**.

*Windows® 7:*

Kliknite **Start**  → **Control Panel (Nadzorna plošča)** → **System and Security (Sistem in varnost)** → **System (Sistem)**.

---

[Nazaj na vsebino](#)

[Nazaj na vsebino](#)

## Brezžična kartica Mini-Card

Priročnik za servisiranje Dell™ Inspiron™ N4020/N4030

- [Odstranitev kartice Mini-Card](#)
- [Ponovna namestitev kartice Mini-Card](#)

- ⚠ **OPOZORILO:** Preden pričnete z delom v notranjosti računalnika, preberite varnostne informacije, ki so priložene računalniku. Za dodatne informacije o varnem delu obiščite domačo stran za skladnost s predpisi na naslovu [www.dell.com/regulatory\\_compliance](http://www.dell.com/regulatory_compliance).
- ⚠ **PREVIDNO:** Popravila na računalniku lahko izvaja le pooblaščen serviser. **Škode zaradi servisiranja, ki ga Dell™ ni pooblastil, garancija ne krije.**
- ⚠ **PREVIDNO:** Elektrostatično razelektritev preprečite tako, da se ozemljite s trakom za ozemljitev ali da se občasno dotikate nepobarvane kovinske površine (na primer priključka na računalniku).
- ⚠ **PREVIDNO:** Pred posegom v notranjost računalnika odstranite glavno baterijo (glejte [Odstranitev baterije](#)), da preprečite poškodbe sistemske plošče.
- ⚠ **PREVIDNO:** Ko kartica Mini-Card ni vstavljena v računalnik, jo shranite v zaščitno antistatično embalažo (glejte «Zaščita pred elektrostatično razelektritvijo» v varnostnih navodilih, priloženih računalniku).
- 🔧 **OPOMBA:** Dell ne jamči za združljivost in ne ponuja podpore za kartice Mini-Card drugih proizvajalcev.

Če ste poleg računalnika naročili brezžično kartico Mini-Card, je ta že nameščena.

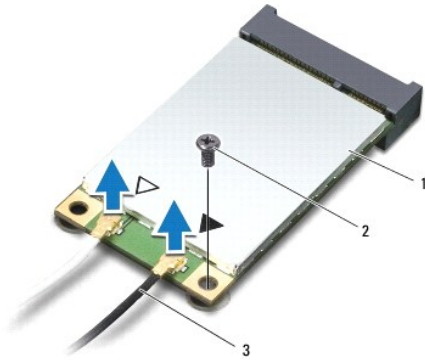
Vaš računalnik podpira eno režo za Half Mini-Card - za brezžično krajevno omrežje (WLAN), Wi-Fi, ali WiMax, Worldwide Interoperability for Microwave Access (svetovna medsebojna uporabnost za dostope preko mikrovalov).

- 🔧 **OPOMBA:** Odvisno od konfiguracije računalnika ob nakupu, reže za Mini-Card morda ne bodo vsebovale nameščenih kartic Mini-Card.

---

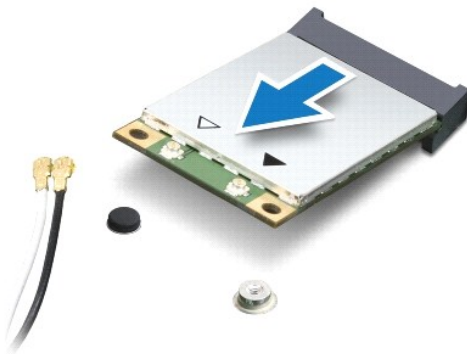
## Odstranitev kartice Mini-Card

1. Sledite navodilom v [Preden začnete](#).
2. Odstranite baterijo (glejte [Odstranitev baterije](#)).
3. Sledite navodilom od [korak 3](#) do [korak 4](#) v razdelku [Odstranjevanje trdega diska](#).
4. Sledite navodilom od [korak 3](#) do [korak 5](#) v razdelku [Odstranjevanje optičnega pogona](#).
5. Odstranite pokrov modula (glejte [Odstranjevanje pokrova modula](#)).
6. Odstranite pomnilniške module (glejte [Odstranjevanje pomnilniškega modula](#)).
7. Odstranite tipkovnico (glejte [Odstranitev tipkovnice](#)).
- ⚠ **PREVIDNO:** Ko izključite kabel, ne vlecite kabla samega, temveč priključek na njem ali pritrdilno zanko. Nekateri kabli imajo priključek z zaklopnimi jeziki; če izklapljate tak kabel, pritisnite na zaklopni jeziček, preden izklopite kabel. Ko izvlečete priključek, poskrbite, da bo poravnani, da se njegovi stiki ne poškodujejo ali zvijejo. Tudi preden priključite kabel, poskrbite, da bodo priključki na obeh straneh pravilno obrnjeni in poravnani.
8. Odklopite antenska kabla s kartice Mini-Card.



1	Mini-Card	2	pritržilni vijak	3	antenska kabla (2)
---	-----------	---	------------------	---	--------------------

9. Odstranite vijak, s katerim je kartica Mini-Card pritrjena na priključek na plošči V/I.
10. Izvlecite kartico Mini-Card iz priključka plošče V/I.



## Ponovna namestitev kartice Mini-Card

1. Sledite navodilom v [Preden začnete](#).
2. Odstranite novo kartico Mini-Card iz embalaže.

⚠ **PREVIDNO:** Pazljivo in enakomerno potisnite kartico na ustrezno mesto. Prekomerna sila lahko poškoduje priključek.

⚠ **PREVIDNO:** Priključki so zaščiteni, da se s tem zagotovi pravilna namestitev. Če občutite upor, preverite priključke na kartici in sistemski plošči ter poravnajte kartico.

⚠ **PREVIDNO:** Nikoli ne nameščajte kablov pod kartico, da s tem preprečite poškodbo kartice Mini-Card.

3. Vstavite priključek kartice Mini-Card pod kotom 45 stopinj v ustrezen priključek plošče V/I.
4. Drugi konec kartice Mini-Card potisnite navzdol v režo na plošči V/I in ponovno namestite vijak, s katerim je kartica pritrjena na ploščo V/I.
5. Priključite ustrezne antenske kable na kartico Mini-Card, ki jo nameščate. Spodnja tabela prikazuje barvna shema atenskih kablov za vsako Mini-Card kartico, ki jo podpira vaš računalnik.

Priključki na kartici Mini-Card	Barvna shema antenskega kabla
WLAN (2 antenska kabla)	

Glavni priključek za brezžično lokalno omrežje (bel trikotnik)	bela
Pomožni priključek za brezžično lokalno omrežje (črn trikotnik)	črna

6. Vstavite neuporabljene antenske kable v zaščitno mylar oblogo.
7. Ponovno namestite tipkovnico (glejte [Zamenjava tipkovnice](#)).
8. Ponovno namestite pomnilniške module (glejte [Ponovna namestitev pomnilniških modulov](#)).
9. Ponovno namestite pokrov modula (glejte [Ponovna namestitev pokrova modula](#)).
10. Sledite navodilom od [korak 3](#) do [korak 4](#) v razdelku [Ponovna namestitev optičnega pogona](#).
11. Sledite navodilom od [korak 4](#) do [korak 5](#) v razdelku [Zamenjava trdega diska](#).
12. Ponovno namestite baterijo (glejte [Ponovna namestitev baterije](#)).

**⚠ PREVIDNO:** Preden vklopite računalnik, znova namestite vse vijake in se prepričajte, da v notranjosti računalnika ni neuporabljenih vijakov. V nasprotnem primeru lahko poškodujete računalnik.

13. Če je treba, namestite gonilnike in pripomočke za svoj računalnik. Za več informacij glejte *Tehnološka navodila Dell*.

**🔍 OPOMBA:** Če se lotite namestitve brezžične Mini-Card kartice, ki ni od družbe Dell, morate namestiti tudi ustrezne gonilnike in pripomočke. Za več informacij o generičnem gonilniku glejte *Tehnološka navodila Dell*.

---

[Nazaj na vsebino](#)



[Nazaj na vsebino](#)

## Optični pogon

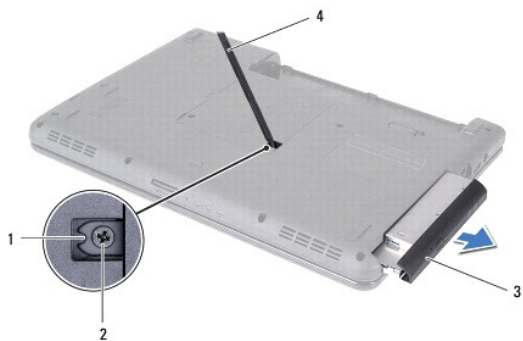
Priročnik za servisiranje Dell™ Inspiron™ N4020/N4030

- [Odstranjevanje optičnega pogona](#)
- [Ponovna namestitvev optičnega pogona](#)

- ⚠ OPOZORILO:** Preden pričnete z delom v notranjosti računalnika, preberite varnostne informacije, ki so priložene računalniku. Za dodatne informacije o varnem delu obiščite domačo stran za skladnost s predpisi na naslovu [www.dell.com/regulatory\\_compliance](http://www.dell.com/regulatory_compliance).
- ⚠ PREVIDNO:** Popravila na računalniku lahko izvaja le pooblaščen serviser. **Škode zaradi servisiranja, ki ga Dell™ ni pooblastil, garancija ne krije.**
- ⚠ PREVIDNO:** Elektrostatično razelektritev preprečite tako, da se ozemljite s trakom za ozemljitev ali da se občasno dotikate nepobarvane kovinske površine (na primer priključka na računalniku).
- ⚠ PREVIDNO:** Pred posegom v notranjost računalnika odstranite glavno baterijo (glejte [Odstranitev baterije](#)), da preprečite poškodbe sistemske plošče.

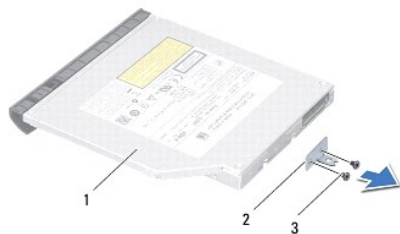
### Odstranjevanje optičnega pogona

1. Sledite navodilom v [Preden začnete](#).
2. Odstranite baterijo (glejte [Odstranitev baterije](#)).
3. Odstranite vijak, s katerim je sklop optičnega pogona pritrjen na ohišje računalnika.
4. S plastičnim peresom potisnite zarezo, da s tem sprostite optični pogon iz ležišča.
5. Povlecite sklop optičnega pogona iz predela za optični pogon.



1	zareza	2	vijak
3	sklop optičnega pogona	4	plastično pero


6. Odstranite vijaka, s katerima je nosilec optičnega pogona pritrjen na optični pogon.



1	optični pogon	2	nosilec optičnega pogona
3	vijaka (2)		

## Ponovna namestitvev optičnega pogona

1. Sledite navodilom v [Preden začnete](#).
2. Poravnajte luknje za vijake na nosilcu optičnega pogona z luknjami za vijake na optičnem pogonu in ponovno namestite oba vijaka.
3. Potiskajte sklop optičnega pogona v predel za optični pogon, dokler se ta ne namesti na svoje mesto.
4. Privijte vijak, s katerim je sklop optičnega pogona pritrjen na ohišje računalnika.
5. Ponovno namestite baterijo (glejte [Ponovna namestitvev baterije](#)).

 **PREVIDNO:** Preden vklopite računalnik, znova namestite vse vijake in se prepričajte, da v notranjosti računalnika ni neuporabljenih vijakov. V nasprotnem primeru lahko poškodujete računalnik.

---

[Nazaj na vsebino](#)

[Nazaj na vsebino](#)

## Naslon za dlani

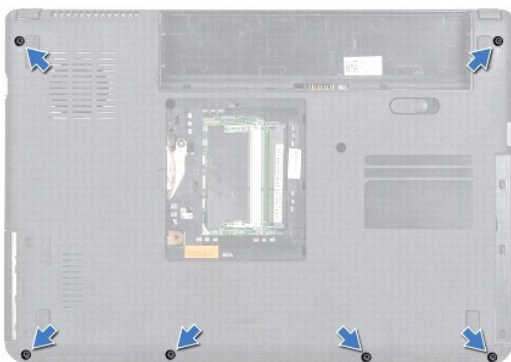
Priročnik za servisiranje Dell™ Inspiron™ N4020/N4030

- [Odstranjevanje naslona za dlani](#)
- [Ponovna namestitev naslona za dlani](#)

- ⚠ OPOZORILO:** Preden pričnete z delom v notranjosti računalnika, preberite varnostne informacije, ki so priložene računalniku. Za dodatne informacije o varnem delu obiščite domačo stran za skladnost s predpisi na naslovu [www.dell.com/regulatory\\_compliance](http://www.dell.com/regulatory_compliance).
- ⚠ PREVIDNO:** Popravila na računalniku lahko izvaja le pooblaščen serviser. **Škode zaradi servisiranja, ki ga Dell™ ni pooblastil, garancija ne krije.**
- ⚠ PREVIDNO:** Elektrostatično razelektritev preprečite tako, da se ozemljite s trakom za ozemljitev ali da se občasno dotikate nepobarvane kovinske površine (na primer priključka na računalniku).
- ⚠ PREVIDNO:** Pred posegom v notranjost računalnika odstranite glavno baterijo (glejte [Odstranitev baterije](#)), da preprečite poškodbe sistemske plošče.
- 

## Odstranjevanje naslona za dlani

1. Sledite navodilom v [Preden začnete](#).
2. Odstranite baterijo (glejte [Odstranitev baterije](#)).
3. Sledite navodilom od [korak 3](#) do [korak 4](#) v razdelku [Odstranjevanje trdega diska](#).
4. Sledite navodilom od [korak 3](#) do [korak 5](#) v razdelku [Odstranjevanje optičnega pogona](#).
5. Odstranite pokrov modula (glejte [Odstranjevanje pokrova modula](#)).
6. Odstranite pomnilniške module (glejte [Odstranjevanje pomnilniškega modula](#)).
7. Odstranite šest vijakov, s katerimi je naslon za dlani pritrjen na ohišje računalnika.



8. Odstranite tipkovnico (glejte [Odstranitev tipkovnice](#)).

**⚠ PREVIDNO:** Povlecite plastični jeziček na vrhu priključkov, da s tem preprečite poškodbo priključkov.

9. Odklopite kabel sledilne ploščice in kabel gumba za vklop iz priključkov na sistemski plošči.



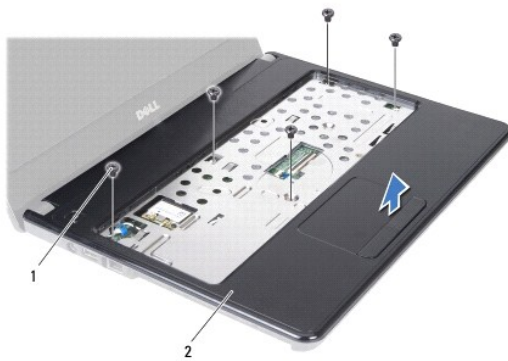
1	kabel gumba za vklop	2	kabel sledilne ploščice
---	----------------------	---	-------------------------

10. Odstranite pet vijakov na naslonu za dlani.

**⚠ PREVIDNO:** Naslon za dlani pazljivo ločite od ohišja računalnika in poskrbite, da ga ne poškodujete.

11. Začnite na desni/levi strani naslona za dlani, s svojimi prsti ločite naslon za dlani od osnove računalnika.

12. Naslon za dlani dvignite iz ohišja računalnika.




1	vijaki (5)	2	naslon za dlani
---	------------	---	-----------------

## Ponovna namestitev naslona za dlani

1. Sledite navodilom v [Preden začnete](#).
2. Poravnajte naslon za dlani z ohišjem računalnika in ga pritrдите na mesto.
3. Ponovno namestite pet vijakov na naslonu za dlani.
4. Priklopite kabel sledilne ploščice in kabel gumba za vklop v priključke na sistemski plošči.
5. Ponovno namestite tipkovnico (glejte [Zamenjava tipkovnice](#)).
6. Ponovno namestite šest vijakov, s katerimi je naslon za dlani pritrjen na ohišje računalnika.
7. Ponovno namestite pomnilniške module (glejte [Ponovna namestitev pomnilniških modulov](#)).
8. Ponovno namestite pokrov modula (glejte [Ponovna namestitev pokrova modula](#)).
9. Sledite navodilom od [korak 3](#) do [korak 4](#) v razdelku [Ponovna namestitev optičnega pogona](#).
10. Sledite navodilom od [korak 4](#) do [korak 5](#) v razdelku [Zamenjava trdega diska](#).

11. Ponovno namestite baterijo (glejte [Ponovna namestitev baterije](#)).

 **PREVIDNO:** Preden vklopite računalnik, znova namestite vse vijake in se prepričajte, da v notranjosti računalnika ni neuporabljenih vijakov. V nasprotnem primeru lahko poškodujete računalnik.

---

[Nazaj na vsebino](#)

[Nazaj na vsebino](#)

## Napajalna stikalna plošča

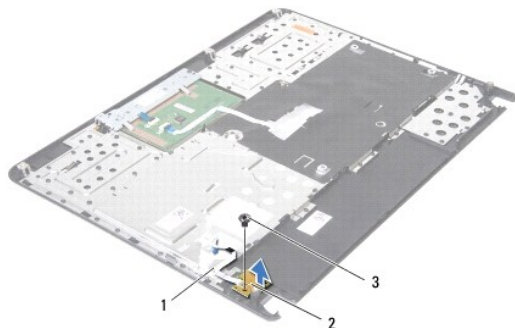
Priročnik za servisiranje Dell™ Inspiron™ N4020/N4030

- [Odstranitev napajalne stikalne plošče](#)
- [Zamenjava napajalne stikalne plošče](#)

- ⚠ OPOZORILO:** Preden pričnete z delom v notranjosti računalnika, preberite varnostne informacije, ki so priložene računalniku. Za dodatne informacije o varnem delu obiščite domačo stran za skladnost s predpisi na naslovu [www.dell.com/regulatory\\_compliance](http://www.dell.com/regulatory_compliance).
- ⚠ PREVIDNO:** Popravila na računalniku lahko izvaja le pooblaščen serviser. **Škode zaradi servisiranja, ki ga Dell™ ni pooblastil, garancija ne krije.**
- ⚠ PREVIDNO:** Elektrostatično razelektritev preprečite tako, da se ozemljite s trakom za ozemljitev ali da se občasno dotikate nepobarvane kovinske površine (na primer priključka na računalniku).
- ⚠ PREVIDNO:** Pred posegom v notranjost računalnika odstranite glavno baterijo (glejte [Odstranitev baterije](#)), da preprečite poškodbe sistemske plošče.

### Odstranitev napajalne stikalne plošče


1. Sledite navodilom v [Preden začnete](#).
  2. Odstranite baterijo (glejte [Odstranitev baterije](#)).
  3. Sledite navodilom od [korak 3](#) do [korak 4](#) v razdelku [Odstranjevanje trdega diska](#).
  4. Sledite navodilom od [korak 3](#) do [korak 5](#) v razdelku [Odstranjevanje optičnega pogona](#).
  5. Odstranite pokrov modula (glejte [Odstranjevanje pokrova modula](#)).
  6. Odstranite pomnilniške module (glejte [Odstranjevanje pomnilniškega modula](#)).
  7. Odstranite tipkovnico (glejte [Odstranitev tipkovnice](#)).
  8. Odstranite naslon za dlani (glejte [Odstranjevanje naslona za dlani](#)).
  9. Obrnite naslon za dlani.
  10. Odstranite vijak, s katerim je napajalna stikalna plošča pritrjena na naslon za dlani.
- 🔍 OPOMBA:** Kabel napajalne stikalne plošče je pritrjen na naslonu za dlani.
11. Previdno odstranite kabel napajalne stikalne plošče z naslona za dlani.
  12. Dvignite napajalno stikalno ploščo z naslona za dlani.



1	kabel napajalne stikalne plošče	2	napajalna stikalna plošča
3	vijak		

## Zamenjava napajalne stikalne plošče

1. Sledite navodilom v [Preden začnete](#).
2. Poravnajte luknjo za vijak na napajalni stikalni plošči z luknjo za vijak na naslonu za dlani in ponovno namestite vijak.
3. Namestite kabel napajalne stikalne plošče na naslon za dlani.
4. Obrnite naslon za dlani.
5. Ponovno namestite naslon za dlani (glejte [Ponovna namestitev naslona za dlani](#)).
6. Ponovno namestite tipkovnico (glejte [Zamenjava tipkovnice](#)).
7. Ponovno namestite pomnilniške module (glejte [Ponovna namestitev pomnilniških modulov](#)).
8. Ponovno namestite pokrov modula (glejte [Ponovna namestitev pokrova modula](#)).
9. Sledite navodilom od [korak 3](#) do [korak 4](#) v razdelku [Ponovna namestitev optičnega pogona](#).
10. Sledite navodilom od [korak 4](#) do [korak 5](#) v razdelku [Zamenjava trdega diska](#).
11. Ponovno namestite baterijo (glejte [Ponovna namestitev baterije](#)).

 **PREVIDNO:** Preden vklopite računalnik, znova namestite vse vijake in se prepričajte, da v notranjosti računalnika ni neuporabljenih vijakov. V nasprotnem primeru lahko poškodujete računalnik.

---

[Nazaj na vsebino](#)

[Nazaj na vsebino](#)

## Akumulator

Priročnik za servisiranje Dell™ Inspiron™ N4020/N4030

- [Odstranitev baterije](#)
- [Ponovna namestitev baterije](#)

**⚠ OPOZORILO:** Preden pričnete z delom v notranjosti računalnika, preberite varnostne informacije, ki so priložene računalniku. Za dodatne informacije o varnem delu obiščite domačo stran za skladnost s predpisi na naslovu [www.dell.com/regulatory\\_compliance](http://www.dell.com/regulatory_compliance).

**⚠ PREVIDNO:** Popravila na računalniku lahko izvaja le pooblaščen serviser. **Škode zaradi servisiranja, ki ga Dell™ ni pooblastil, garancija ne krije.**

**⚠ PREVIDNO:** Elektrostatično razelektritev preprečite tako, da se ozemljite s trakom za ozemljitev ali da se občasno dotikate nepobarvane kovinske površine (na primer priključka na računalniku).

**⚠ PREVIDNO:** Uporabljajte samo baterijo, ki je zasnovana za ta računalnik Dell, da ne poškodujete računalnika. Ne uporabljajte baterij, ki so zasnovani za druge računalnike Dell.

### Odstranitev baterije

1. Sledite navodilom v [Preden začnete](#).
2. Zaustavite računalnik in ga obrnite.
3. Potisnite zapah za zaklep akumulatorja v odklenjen položaj.
4. Potisnite in dvignite akumulator iz ležišča za akumulator.



1	akumulator	2	zaklep za sprostitvev akumulator
---	------------	---	----------------------------------

### Ponovna namestitev baterije

1. Sledite navodilom v [Preden začnete](#).
2. Poravnajte reže na akumulatorju z jezički v ležišču za akumulator.
3. Potisnite baterijo v ležišče, dokler se ne zaskoči.

[Nazaj na vsebino](#)



[Nazaj na vsebino](#)

## Zvočniki

Priročnik za servisiranje Dell™ Inspiron™ N4020/N4030

- [Odstranitev zvočnikov](#)
- [Ponovna namestitvev zvočnikov](#)

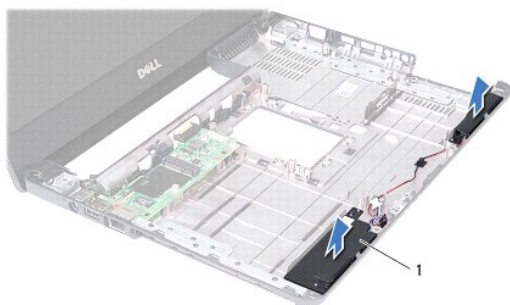
- ⚠ OPOZORILO:** Preden pričnete z delom v notranjosti računalnika, preberite varnostne informacije, ki so priložene računalniku. Za dodatne informacije o varnem delu obiščite domačo stran za skladnost s predpisi na naslovu [www.dell.com/regulatory\\_compliance](http://www.dell.com/regulatory_compliance).
- ⚠ PREVIDNO:** Popravila na računalniku lahko izvaja le pooblaščen serviser. **Škode zaradi servisiranja, ki ga Dell™ ni pooblastil, garancija ne krije.**
- ⚠ PREVIDNO:** Elektrostatično razelektritev preprečite tako, da se ozemljite s trakom za ozemljitev ali da se občasno dotikate nepobarvane kovinske površine (na primer priključka na računalniku).
- ⚠ PREVIDNO:** Pred posegom v notranjost računalnika odstranite glavno baterijo (glejte [Odstranitev baterije](#)), da preprečite poškodbe sistemske plošče.

## Odstranitev zvočnikov

1. Sledite navodilom v [Preden začnete](#).
2. Sledite navodilom od [korak 2](#) do [korak 13](#) v razdelku [Odstranjevanje sistemske plošče](#).

**🔧 OPOMBA:** Zvočniki so pritrjeni na ohišje računalnika.

3. Dvignite zvočnike, če jih želite odstraniti z ohišja računalnika.
4. Pazite na napeljavo kabla za zvočnike in dvignite zvočnike skupaj s kablom z ohišja računalnika.



1	zvočnika (2)
---	--------------

## Ponovna namestitvev zvočnikov

1. Sledite navodilom v [Preden začnete](#).
2. Zvočnike namestite na ohišje računalnika.
3. Zvočnike postavite na ohišje računalnika in napeljite kabel zvočnikov.
4. Sledite navodilom od [korak 6](#) do [korak 18](#) v razdelku [Ponovna namestitvev sistemske plošče](#).

**⚠ PREVIDNO:** Preden vklopite računalnik, znova namestite vse vijake in se prepričajte, da v notranjosti računalnika ni neuporabljenih vijakov. V nasprotnem primeru lahko poškodujete računalnik.

[Nazaj na vsebino](#)

[Nazaj na vsebino](#)

## Sistemska plošča

Priročnik za servisiranje Dell™ Inspiron™ N4020/N4030

- [Odstranjevanje sistemske plošče](#)
- [Ponovna namestitvev sistemske plošče](#)
- [Vnos servisne številke v BIOS](#)

**⚠ OPOZORILO:** Preden pričnete z delom v notranjosti računalnika, preberite varnostne informacije, ki so priložene računalniku. Za dodatne informacije o varnem delu obiščite domačo stran za skladnost s predpisi na naslovu [www.dell.com/regulatory\\_compliance](http://www.dell.com/regulatory_compliance).

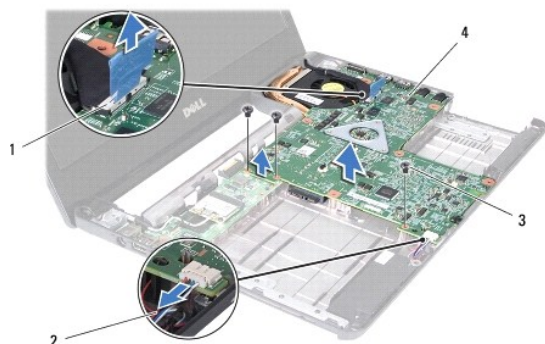
**⚠ PREVIDNO:** Popravila na računalniku lahko izvaja le pooblaščen serviser. **Škode zaradi servisiranja, ki ga Dell™ ni pooblastil, garancija ne krije.**

**⚠ PREVIDNO:** Elektrostatično razelektritev preprečite tako, da se ozemljite s trakom za ozemljitev ali da se občasno dotikate nepobarvane kovinske površine (na primer priključka na računalniku).

**⚠ PREVIDNO:** Pred posegom v notranjost računalnika odstranite glavno baterijo (glejte [Odstranitev baterije](#)), da preprečite poškodbe sistemske plošče.

## Odstranjevanje sistemske plošče

1. Sledite navodilom v [Preden začnete](#).
2. Pritisnite in izvrtite vse vstavljene ali prazne kartice iz čitalnika medijskih kartic 5-v-1.
3. Odstranite baterijo (glejte [Odstranitev baterije](#)).
4. Sledite navodilom od [korak 3](#) do [korak 4](#) v razdelku [Odstranjevanje trdega diska](#).
5. Sledite navodilom od [korak 3](#) do [korak 5](#) v razdelku [Odstranjevanje optičnega pogona](#).
6. Odstranite pokrov modula (glejte [Odstranjevanje pokrova modula](#)).
7. Odstranite pomnilniške module (glejte [Odstranjevanje pomnilniškega modula](#)).
8. Odstranite tipkovnico (glejte [Odstranitev tipkovnice](#)).
9. Odstranite naslon za dlani (glejte [Odstranjevanje naslona za dlani](#)).
10. Odstranite kartico Bluetooth (glejte [Odstranjevanje kartice Bluetooth](#)).
11. Odklopite kabel zaslona in kabel zvočnikov iz priključkov na sistemski plošči.
12. Odstranite tri vijake, s katerimi je sklop sistemske plošče pritrjen na ohišje računalnika.




1	priključek kabla zaslona	2	kabel zvočnikov
3	vijaki (3)	4	sistemska plošča

13. Dvignite sklop sistemske plošče, da bi izključili priključek na sistemski plošči iz priključka na plošči V/I.


14. Obrnite sklop sistemske plošče.
  15. Odstranite gumbno baterijo (glejte [Odstranitev gumbne baterije](#)).
  16. Odstranite termalni sklop za hlajenje (glejte [Odstranjevanje termalnega sklopa za hlajenje](#)).
  17. Odstranite modul procesorja (glejte [Odstranjevanje modula procesorja](#)).
- 

## Ponovna namestitvev sistemske plošče

1. Sledite navodilom v [Preden začnete](#).
2. Ponovno namestite modul procesorja (glejte [Ponovna namestitvev modula procesorja](#)).
3. Ponovno namestite termalni sklop za hlajenje (glejte [Ponovno nameščanje termalnega sklopa za hlajenje](#)).
4. Ponovno namestite gumbno baterijo (glejte [Ponovna namestitvev gumbne baterije](#)).
5. Obrnite sklop sistemske plošče.
6. Priključke na sistemski plošči poravnajte z režami na ohišju računalnika.
7. Dvignite sklop sistemske plošče, da bi priključili priključek na sistemski plošči v priključek na plošči V/I.
8. Pritrdite tri vijake, s katerimi je sklop sistemske plošče pritrjen na ohišje računalnika.
9. Povežite kabel zaslona in kabel zvočnikov s priključki na sistemski plošči.
10. Ponovno namestite kartico Bluetooth (glejte [Ponovna namestitvev kartice Bluetooth](#)).
11. Ponovno namestite naslon za dlani (glejte [Ponovna namestitvev naslona za dlani](#)).
12. Ponovno namestite tipkovnico (glejte [Zamenjava tipkovnice](#)).
13. Ponovno namestite pomnilniške module (glejte [Ponovna namestitvev pomnilniških modulov](#)).
14. Ponovno namestite pokrov modula (glejte [Ponovna namestitvev pokrova modula](#)).
15. Sledite navodilom od [korak 3](#) do [korak 4](#) v razdelku [Ponovna namestitvev optičnega pogona](#).
16. Sledite navodilom od [korak 4](#) do [korak 5](#) v razdelku [Zamenjava trdega diska](#).
17. Ponovno namestite baterijo (glejte [Ponovna namestitvev baterije](#)).
18. Zamenjajte kakršne koli kartice ali vstavke, ki ste jih odstranili iz čitalca pomnilniških kartic 5-v-1.

 **PREVIDNO:** Preden vklopite računalnik, znova namestite vse vijake in se prepričajte, da v notranjosti računalnika ni neuporabljenih vijakov. V nasprotnem primeru lahko poškodujete računalnik.

19. Vklopite računalnik.

 **OPOMBA:** Po zamenjavi sistemske plošče v BIOS na novi plošči vnesite oznako za storitve.

20. Vnesite servisno številko (glejte [Vnos servisne številke v BIOS](#)).
- 

## Vnos servisne številke v BIOS

1. Poskrbite, da je napajalnik priključen in da je glavna baterija ustrezno nameščena.
2. Vklopite računalnik.

3. Za vstop v program za namestitev sistema pritisnite <F2> med stanjem POST.
4. Pojdite do zavihka z varnostnimi nastavitvami in v polje **Set Service Tag (Nastavitev servisne številke)** vnesite servisno številko.

---

[Nazaj na vsebino](#)

[Nazaj na vsebino](#)

## Priročnik za servisiranje Dell™ Inspiron™ N4020/N4030



**OPOMBA:** OPOMBA označuje pomembne informacije, ki vam pomagajo bolje izkoristiti računalnik.



**PREVIDNO:** POZOR označuje možnost poškodbe strojne opreme ali izgubo podatkov in vam svetuje, kako se izogniti težavi.



**OPOZORILO:** OPOZORILO označuje možnost poškodb lastnine, telesnih poškodb ali smrti.

Informacije v tem dokumentu se lahko spremenijo brez predhodnega obvestila.  
© 2010 Dell Inc. Vse pravice pridržane.

Vsakišno razmnoževanje tega gradiva brez pisnega dovoljenja družbe Dell Inc. je strogo prepovedano.

Blagovne znamke, navedene v tem besedilu: *Dell*, logotip *DELL* in *Inspiron* so blagovne znamke družbe Dell Inc.; *Bluetooth* je registrirana blagovna znamka v lasti družbe Bluetooth SIG, Inc. in jo družba Dell uporablja pod licenco; *Microsoft*, *Windows*, *Windows Vista* in logotip gumba Start za program *Windows Vista* so blagovne znamke ali registrirane blagovne znamke družbe Microsoft Corporation v Združenih državah in/ali drugih državah.

V tem dokumentu se lahko uporabljajo tudi druge blagovne znamke in imena, ki se nanašajo na osebe, katerih last so blagovne znamke ali imena, oziroma na njihove izdelke. Dell Inc. se odreka vseh lastniških interesov do blagovnih znamk in imen podjetij, ki niso njegova last.

Marec 2010 Rev. A00

---

[Nazaj na vsebino](#)